



กระเทียม

ชื่อไทย : กระเทียม

ชื่อสามัญ/ชื่ออังกฤษ : Garlic

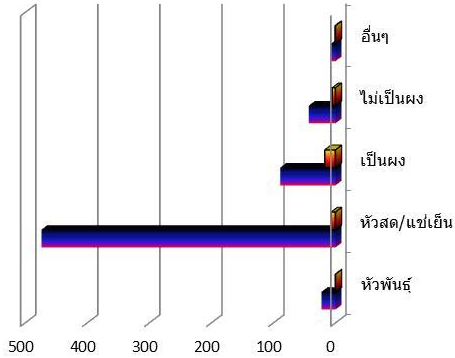
ชื่อวิทยาศาสตร์ *Allium sativum* L.

เรียบเรียงโดย นายอภิรักษ์ หลักชัยกุล

นักวิชาการเกษตรชำนาญการพิเศษ

0 2940 6106

แสดงการนำเข้า-ส่งออก กระเทียมและผลิตภัณฑ์ ปี 2557



มูลค่า (ล้านบาท)

■ ส่งออก ■ นำเข้า

แหล่งผลิต¹

ภาคเหนือ จังหวัดเชียงใหม่ แม่ฮ่องสอน พะเยา ลำปาง ตาก ลำพูน เชียงราย เพชรบูรณ์ น่าน แพร่ อุตรดิตถ์

ภาคตะวันออกเฉียงเหนือ จังหวัดนครพนม ศรีสะเกษ ชัยภูมิ

ภาคกลาง จังหวัดลพบุรี

จังหวัดที่ปลูกมาก จังหวัดเชียงใหม่ แม่ฮ่องสอน พะเยา ลำปาง ตาก ลำพูน

ที่มา : ข้อมูลกรมส่งเสริมการเกษตร¹ สำนักงานเศรษฐกิจการเกษตร² กรมศุลกากร³



แผนที่แสดงเนื้อที่เพาะปลูกกระเทียม รายจังหวัด



ข้อมูล ปีการเพาะปลูก ๒๕๕๘/๕๖
 1. ข้อมูล ไร่/ปีของพื้นที่ปลูกในภาพ มาจากสำนักงานส่งเสริมการเกษตร
 2. ข้อมูลเนื้อที่ ไร่/ปีของพื้นที่ปลูกในภาพ มาจากกรมส่งเสริมการเกษตร

| สถิติการผลิตกระเทียม ² | ปี พ.ศ. | | |
|--|---------|--------|--------|
| | 2555 | 2556 | 2557 |
| 1. จำนวนครัวเรือนเกษตรกร | 44,946 | 45,109 | 32,417 |
| 2. พื้นที่เพาะปลูก (ไร่) | 82,752 | 91,668 | 79,719 |
| 3. ผลผลิต (ตัน) | 85,354 | 77,886 | 72,109 |
| 4. ผลผลิต/ไร่ (กก.) | 1,031 | 850 | 905 |
| 5. ต้นทุนการผลิต (บาท/ตัน) | 24,115 | 29,102 | 9.28 |
| 6. ราคากระเทียมแห้งใหญ่คละที่เกษตรกรขายได้ (บาท/ตัน) | 29,270 | 46,880 | 87.55 |
| 7. ผลตอบแทนสุทธิ (บาท/ตัน) | 5,155 | 17,778 | 47.63 |

ร้อยละของจำนวนผลผลิตที่ออกสู่ตลาด ตามระยะเวลา¹

| ม.ค. | ก.พ. | มี.ค. | เม.ย. | พ.ค. | มิ.ย. | ก.ค. | ส.ค. | ก.ย. | ต.ค. | พ.ย. | ธ.ค. |
|-------|--------|--------|-------|------|-------|------|------|------|------|------|-------|
| 2.32% | 15.75% | 75.51% | 6.31% | - | - | - | - | - | - | - | 0.11% |

| ส่งออก ปี 2557 ^{2,3} | ข้อได้เปรียบเสียเปรียบ สินค้าไทย | นำเข้า ปี 2557 ^{2,3} |
|--|--|--|
| - กระเทียม สดหรือแช่เย็น 237.75 ตัน มูลค่า 6.46 ล้านบาท - หอมกระเทียมอื่น จำนวน 71.35 ตัน มูลค่า 0.72 ล้านบาท - กระเทียมเป็นผง จำนวน 246.77 ตัน มูลค่า 16.940 ล้านบาท - กระเทียมไม่เป็นผง จำนวน 89.0 ตัน มูลค่า 5.01 ล้านบาท | ได้เปรียบ : กระเทียมไทยมีคุณลักษณะที่แห้ง มีกลิ่นหอม มีรสจัดเข้มข้น และเผ็ดกว่ากระเทียมจีน เสียเปรียบ : กระเทียมไทยมีต้นทุนการผลิตสูงกว่ากระเทียมหัวใหญ่จากจีน ทำให้ไม่สามารถแข่งขันในเรื่องราคาได้ | - กระเทียม สำหรับขยายพันธุ์ 1,602.93 ตัน มูลค่า 22.5 ล้านบาท - กระเทียม สดหรือแช่เย็น 54,608.63 ตัน มูลค่า 473.91 ล้านบาท - หอมกระเทียมอื่น จำนวน 274.73 ตัน มูลค่า 6.53 ล้านบาท - กระเทียมเป็นผง จำนวน 1,021.02 ตัน มูลค่า 89.0 ล้านบาท - กระเทียมไม่เป็นผง จำนวน 2,527.22 ตัน มูลค่า 42.85 ล้านบาท |
| ประเทศคู่ค้าของไทย จีน อินเดีย ใต้หวัน ไคลัมเบีย อินโดนีเซีย มาเลเซีย เมียนมาร์ | ประเทศผู้ผลิตสำคัญ ปี 2557 จีน ผลผลิต 75% ของโลก เกาหลีใต้ อินเดีย | ประเทศคู่แข่งที่สำคัญ จีน เมียนมาร์ |

กระเทียม

| ศักยภาพ/จุดเด่น | ปัญหา/ข้อจำกัด | แนวทางพัฒนา/แก้ไข |
|---|--|--|
| <p>กระเทียมเป็นพืชเศรษฐกิจพืชหลักของประเทศ นอกจากจะใช้ประกอบอาหารและยังเป็นพืชสมุนไพรรักษาโรคได้หลายชนิดเมื่อเปรียบเทียบกับกระเทียมจีนพบว่ากระเทียมไทยมีคุณลักษณะที่แห้ง มีกลิ่นหอม มีรสจัดเข้มข้น และเผ็ดกว่ากระเทียมจีน ในขณะที่กระเทียมจีนมีน้ำมาก</p> | <p>- มีการลักลอบนำเข้ากระเทียมหัวใหญ่มาจากประเทศจีน และนำมาจำหน่ายในประเทศไทย ส่งผลให้มีกระเทียมจีนจำนวนมากและราคาถูกเข้ามาขายแข่งกับกระเทียมหัวเล็กของไทย</p> <p>- กระเทียมไทยมีต้นทุนการผลิตสูงกว่ากระเทียมจากประเทศคู่แข่ง เช่น กระเทียมหัวใหญ่จากจีน ทำให้กระเทียมไทยไม่สามารถแข่งขันในเรื่องราคา</p> <p>- บางปีหากกระเทียมไทยมีผลผลิตมากเกินความต้องการใช้ภายในประเทศ เกษตรกรจะออกมาเรียกร้องให้รัฐบาลแก้ไขปัญหาราคาตกต่ำ ทำให้รัฐต้องสูญเสียงบประมาณในการรับซื้อกระเทียมจากเกษตรกร</p> | <ol style="list-style-type: none"> กำหนดมาตรการกำกับดูแลการลักลอบการนำเข้ากระเทียมจากต่างประเทศอย่างเคร่งครัด ปรับปรุงการบริหารจัดการด้านโลจิสติกส์ : <ul style="list-style-type: none"> - ปรับปรุงระบบการขนส่ง และเพิ่มแหล่งจำหน่ายผลผลิต เช่นห้างสรรพสินค้าและซูเปอร์มาเก็ต เพื่อให้มีการกระจายผลผลิตอย่างรวดเร็ว สินค้าจะไม่เกิดการกระจุกตัว เพิ่มประสิทธิภาพการผลิตกระเทียม <ul style="list-style-type: none"> - ควรคัดเลือกพันธุ์กระเทียมปลูก กระเทียมเป็นพืชที่ขยายพันธุ์ด้วยหัว การปลูกจึงควรคัดหัวที่ดี โดยคัดเลือกจากต้นพันธุ์ดี มีลักษณะตรงตามพันธุ์ โดยเลือกหัวที่สมบูรณ์ ปราศจากโรคและแมลงรบกวน - ควรคัดขนาดกลีบก่อนการปลูก ควรเลือกใช้หัวขนาดกลางในการปลูก เนื่องจากจะให้ผลผลิตสูง ส่วนกระเทียมกลีบใหญ่ จะมีเปอร์เซ็นต์การเน่าสูงเลือกขนาดกลีบสม่ำเสมอปลูกในแปลงเดียวกัน - ควรมีการเตรียมแปลงปลูก เกษตรกรต้องเตรียมดินให้เสมอกัน เพื่อป้องกันการขังของน้ำ ถ้ามีน้ำขังจะทำให้กระเทียมไม่เจริญเติบโต มีอาการใบเหลือง หัวเล็ก และก้านใบเปื่อยยุ่ย - ควรเลือกพื้นที่ที่เหมาะสมสำหรับการปลูกกระเทียม โดยควรปลูกในดินที่ร่วนซุย ระบายน้ำได้ดี ถ้าเป็นดินเหนียวควรไถพรวนก่อนพรวน ถ้าเป็นดินร่วนใช้พรวนและยกแปลงเพื่อการให้น้ำและระบายน้ำได้ดี ไม่ควรปลูกกระเทียมในดินทราย เพราะจะทำให้กระเทียมหัวเล็ก - ควรควบคุมวัชพืชหลังปลูก ควรใช้ฟางคลุมแปลงเพื่อควบคุมวัชพืชที่จะมีขึ้นในระยะแรก เก็บความชื้นและลดความร้อนเวลากลางวัน ควรมีการปฏิบัติที่ดีในการเก็บเกี่ยว : <ul style="list-style-type: none"> - ก่อนเก็บเกี่ยวต้องรอให้ต้นกระเทียมเหลืองก่อนแล้วค่อยเก็บเกี่ยว จะทำให้เก็บผลผลิตของกระเทียมได้นาน อายุของกระเทียมตั้งแต่เริ่มปลูกจนถึงหัวแก่เก็บเกี่ยวได้ ควรมีอายุ 110-120 วัน การเก็บเกี่ยวกระเทียมที่แก่จัดจริงจะให้กระเทียมมีหัวแก่่ง สามารถเก็บรักษาได้นาน และมีเปอร์เซ็นต์การฝ่อร้อยละ 5 แต่หากเก็บเกี่ยวช้าเกินไปจะทำให้กลีบร่วงได้ง่าย และได้กระเทียมที่มีคุณภาพไม่ดี เพิ่มประสิทธิภาพการเก็บรักษาเพื่อยืดอายุสินค้าให้ยาวขึ้น <ul style="list-style-type: none"> - ควรมีการปฏิบัติที่ดีในการเก็บรักษากระเทียม ไม่ควรเก็บในที่อับชื้น เพราะจะทำให้ราดำระบาด ทำให้เกิดความเสียหายในโรงเก็บ ควร มัดจุกแล้วนำไปแขวนไว้ในเรือนโรงเปิดที่มีการถ่ายเทอากาศดี ไม่ถูกฝน น้ำค้าง แสงแดด 3-4 สัปดาห์ กระเทียมจะแห้งสนิท คุณภาพดี - ควรส่งเสริมการจำหน่าย โดยส่งเสริมให้เกษตรกร มีการจัดชั้นคุณภาพกระเทียมก่อนขาย |